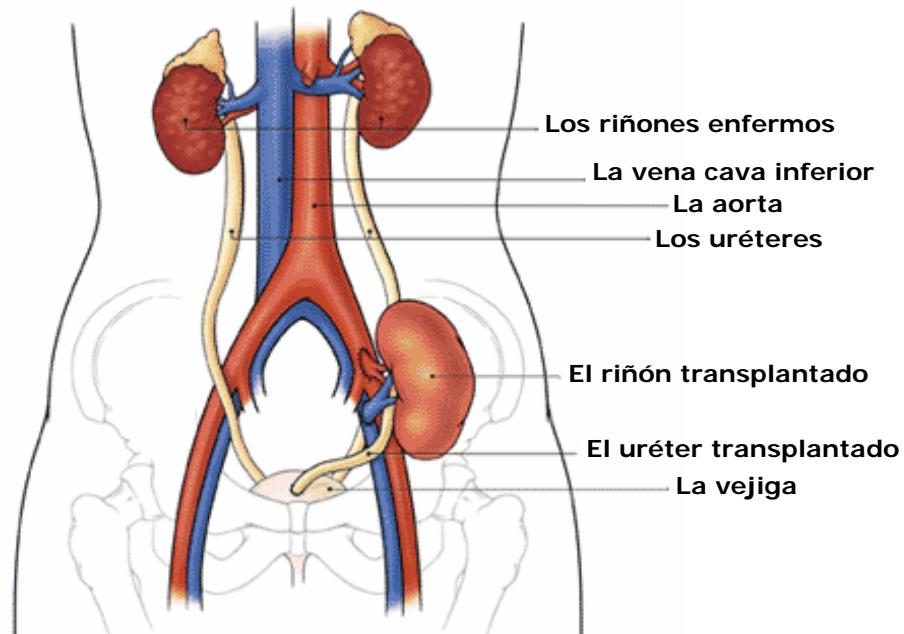


¿Qué es la Insuficiencia Renal?

Normalmente, los riñones filtran los residuos de su sangre, controlan el balance de sal y agua en su cuerpo, ayudan a ajustar la presión arterial y regulan otras funciones importantes en su cuerpo. La insuficiencia renal (también llamada Insuficiencia Renal Crónica (“Chronic Renal Failure”) o Enfermedad Renal en la Etapa Final (“End-Stage Renal Disease”) es una condición seria y de largo plazo en la cual los riñones no son capaces de realizar estas funciones importantes. Con esta condición, usted necesitará hacer elecciones importantes acerca de su tratamiento.



¿Cuáles son las Opciones de Tratamiento para la Insuficiencia Renal?

Usted y su doctor discutirán las opciones de tratamiento para la insuficiencia renal. Un paciente con insuficiencia renal puede elegir entre tres formas de tratamiento para esta condición: Hemodiálisis, Diálisis Peritoneal o Transplante de Riñón.

- **Hemodiálisis:** En este tratamiento se utiliza una máquina para filtrar su sangre y quitar temporalmente los residuos, la sal adicional y el agua adicional de su cuerpo.
- **Diálisis Peritoneal:** En este tipo de diálisis se utiliza el forro de su abdomen para remover los residuos, el agua adicional y las sustancias químicas de su cuerpo.
- **Transplante de Riñón:** Durante este procedimiento quirúrgico, el cirujano de transplante coloca un riñón saludable dentro de su cuerpo. El riñón donado hace el trabajo de los dos riñones que funcionan mal. No hay necesidad de la diálisis con este tratamiento quirúrgico. Aunque la mayoría de los pacientes reciben transplantes de riñón después de haber empezado con la diálisis, los pacientes también pueden elegir el transplante antes de empezar con la diálisis. Para muchos pacientes, el transplante de riñón se ha convertido en el tratamiento preferido para la insuficiencia renal.
 - Los riñones usados para el transplante vienen de los donantes vivos o de los donantes cadavéricos (riñones que son donados por las familias de las víctimas de muerte cerebral). Los donantes vivos son con frecuencia parientes cercanos (un donante vivo de parentesco) o amigos o esposos (un donante vivo sin parentesco) del candidato de transplante. Los donantes vivos pueden donar uno de sus dos riñones y conducir una vida normal y sana con el riñón restante.

¿Cuáles son las Ventajas del Transplante con Donante Vivo?

El transplante con donante vivo proporciona algunas ventajas importantes para los pacientes. Primero, el tiempo de espera antes del transplante es generalmente muy corto. Segundo, los resultados de los pacientes son mucho mejor que para aquellos pacientes que tienen transplantes de cadáver. Tercero, la operación puede ser establecida a un debido tiempo para resolver las necesidades del paciente, permitiéndole que se prepare físicamente y mentalmente para la cirugía.

¿Cuáles son las Ventajas del Transplante con Donante Vivo? (continúa)

El Programa de Transplante de Riñón de California Pacific ofrece un procedimiento quirúrgico avanzado de invasión mínima llamado nefrectomía laparoscópica para el donante. Con una nefrectomía laparoscópica, el tamaño de la incisión es más pequeña. También, el donante puede recuperarse más rápido y pasar menos días en el hospital. Típicamente, los donantes de nefrectomía laparoscópica son hospitalizados por tres a cuatro días, en comparación con un promedio de cinco días con la cirugía abierta de donante de transplante de riñón. El Centro Médico de California Pacific fue el primer centro de transplante en el Área de la Bahía de San Francisco en realizar una nefrectomía laparoscópica en 1998.

¿Cómo Elijo un Programa de Transplante?

Es importante seleccionar un centro médico con un record de excelencia y con un equipo médico con el cual usted se siente a gusto. El Programa de Transplante de Riñón en el Centro Médico de California Pacific fue establecido en 1969 y está al alcance para pacientes y doctores en sus propias comunidades. Las Clínicas de Servicio y Asistencia a la Comunidad (“Outreach Clinics”) del Centro Médico de California Pacific proporcionan cuidado más cercano a su domicilio. Las Clínicas de Servicio y Asistencia a la Comunidad de Transplante están ubicadas en las siguientes comunidades del Norte de California: el Este de la Bahía (Berkeley), el Valle Central (Clovis y Modesto), la Región de la Sierra (Roseville), el Sur de la Bahía (San José) y San Francisco. Las evaluaciones de pretransplante, la educación al paciente y la revisión del cuidado de postransplante son proporcionados en estas clínicas de servicio y asistencia a la comunidad. El Equipo de Transplante de Riñón también visita a Eureka, Redding, Reno, Fairfield y Honolulu entre otros sitios.

¿Si Decido Tener un Transplante de Riñón, Qué Sucede Después?

Si usted elige tener un transplante de riñón, usted se reunirá con los miembros del Equipo de Transplante para una evaluación. Estos miembros incluyen:

- **El Nefrólogo de Transplante:** Este doctor cuida de usted después de la cirugía. El nefrólogo de transplante colabora con su doctor local y administra los medicamentos que usted debe tomar para prevenir que su cuerpo rechaze el riñón. El doctor también lo verá a usted en la clínica de transplante para las visitas de revisión.

¿Si Decido Tener un Transplante de Riñón, Qué Sucede Después? *(continúa)*

- **Las Enfermeras Coordinadoras de Transplante:** Las enfermeras coordinadoras proporcionan la enseñanza, el apoyo y la asistencia en la coordinación de su cuidado durante todo el proceso de transplante de riñón.
- **El Trabajador Social de Transplante:** Los trabajadores sociales están disponibles para ayudar a los pacientes y a las familias a hacer frente con asuntos tanto emocionales como financieros. Los trabajadores sociales asisten con el hospedaje, la seguridad, el acceso a los servicios comunitarios y la rehabilitación. Los coordinadores financieros están también disponibles para contestar cualquier pregunta adicional que usted pueda tener.
- **La Enfermera Practicante de Transplante:** La enfermera practicante trabaja de cerca con el nefrólogo de transplante para evaluarlo y prepararlo a usted para el transplante de riñón. Las enfermeras practicantes también pueden evaluar a cualquier donante vivo potencial.

Revisando Su Historial Médico Y Ordenando Pruebas:

Durante la evaluación, el doctor revisa su historial médico y ordena una serie de pruebas. Estas pruebas incluyen su tipo de sangre y tejido. Los resultados de estas pruebas le ayudan a su doctor a decidir si usted es un candidato para un transplante de riñón exitoso. Pruebas adicionales o visitas a la clínica pueden ser necesarias para su condición médica en particular.

Tomando una Decisión Informada sobre la Cirugía de Transplante de Riñón:

Durante la evaluación, usted aprenderá sobre la cirugía del transplante de riñón, qué esperar después de la cirugía y los riesgos y beneficios implicados en tomar una decisión informada.

Considerando el Costo del Tratamiento:

Discuta el costo del tratamiento durante su evaluación. El Medicare y la mayoría de compañías de seguro generalmente cubren el costo de la evaluación, el transplante de riñón y los cuidados de revisión. Esta cobertura incluye los cargos del hospital, los costos del médico, los cargos por las visitas de oficina y los medicamentos requeridos para prevenir que su cuerpo rechaze el riñón nuevo. Algunos pacientes pagarán una porción del costo para el tratamiento, los medicamentos o las visitas de oficina.

¿Qué es la Red de Donantes de Organos (“Organ Donor Network”)?

La Red de Donantes de Transplante de California (“California Transplant Donor Network (CTDN)”) es una organización que inspecciona la obtención de órganos en la mayor parte del Norte de California. La CTDN es parte de un sistema a nivel nacional más grande llamada la Red Nacional para el Compartimiento de Organos (“United Network for Organ Sharing (UNOS)”).

- La CTDN y la UNOS comparan a las personas que esperan riñones con los riñones de donantes disponibles en base a la longitud de tiempo que su nombre ha estado en la lista de espera.
- Usted puede comunicarse con estas dos agencias para más información en los siguientes números:

CTDN: 1- (888) 570-9400

UNOS: 1- (804) 330-8500

Si usted elige el transplante de riñón *cadavérico*, nosotros ponemos su nombre en la lista de espera para un transplante de riñón del Centro Médico de California Pacific y la búsqueda de un riñón de donante cadavérico compatible comienza.

En la Lista de Espera:

Desafortunadamente, el número de pacientes en la lista de espera continúa creciendo más rápido que la disponibilidad de donantes de riñón cadavéricos. El período promedio de espera para un riñón cadavérico es entre tres a cinco años, aunque es imposible predecir el período de tiempo exacto para encontrar el riñón adecuado para un paciente específico. Si un riñón que se iguala perfectamente a usted se ha identificado, su nombre se mueve automáticamente al principio de la lista.

Recibiendo la Llamada para el Transplante de Riñón:

Usted debe estar listo para responder inmediatamente si se ha encontrado un donante de riñón adecuado. Moviéndose rápidamente disminuye el tiempo entre la extracción de un riñón del donante y la cirugía de transplante. El Equipo de Transplante le pedirá a usted que cargue un beeper (“pager”) mientras que espera un riñón disponible. Si usted recibe una llamada al beeper, llame al Centro Médico inmediatamente (415) 600-6000 o (415) 600-1080. O, la enfermera coordinadora de transplante le llamará a usted o a su persona de contacto para notificarle por teléfono. La enfermera coordinadora de transplante le da instrucciones específicas sobre el transporte al hospital, cuándo y dónde debe llegar y lo que usted necesita traer al hospital. Usted es responsable de contactar al centro de transplante por cualquier cambio en su información del contacto o de la seguridad.

Teniendo la Cirugía de Transplante

- **Preparándose para la Cirugía:** Usted tendrá varios análisis de sangre. La diálisis también puede ser necesaria. El doctor de transplante lo revisa por si tiene fiebre, infecciones u otras condiciones serias. Estas condiciones le pueden prevenir a usted de que tenga la cirugía.
- **En el Quirófano:** El personal facultativo lo lleva al quirófano. El cirujano de transplante coloca una vía intravenosa (“IV”) dentro de una vena grande para darle a usted medicamentos, obtener sangre para los análisis clínicos y para monitorear otros sistemas vitales del cuerpo.
- **La Colocación Quirúrgica del Riñón:** El cirujano coloca el riñón donado hacia un lado de su abdomen inferior y une la arteria y la vena del riñón transplantado a los vasos sanguíneos en su pelvis. La cirugía generalmente toma aproximadamente 3 horas. Después de la cirugía, usted tendrá un catéter urinario para drenar la orina de su vejiga. El catéter urinario generalmente es removido después de cinco días.
- **Consideraciones Quirúrgicas para los Transplantes de Donantes Vivos:** En el caso de transplantes de donantes vivos, el riñón del donante es removido del donante inmediatamente antes de la cirugía de transplante del receptor. En la mayoría de los casos, los propios riñones del receptor se quedan sin perturbar. El procedimiento quirúrgico para los donantes vivos toma de 3-4 horas.

Su Cuidado Médico Después de la Cirugía

- **Despertando en la Unidad de Cuidados Intensivos Médica-Quirúrgica (“Medical-Surgical Intensive Care Unit (MSICU)”):** Después de la cirugía, usted es trasladado a la Unidad de Cuidados Intensivos Médica-Quirúrgica (“Medical-Surgical Intensive Care Unit (MSICU)”), una unidad especializada del hospital donde las enfermeras tituladas (“registered nurses (RN’s)”) monitorean su condición de cerca. Una vez que su condición esté estable, usted es trasladado a una unidad de cuidado de transplantes donde nuestro equipo de especialistas continuarán proporcionando su cuidado médico.
- **Entendiendo Sus Medicamentos:** Usted recibirá un plan individualizado de medicamentos e instrucciones de cómo tomar sus medicamentos y monitorearse así mismo por los efectos secundarios.
- **Su Duración de Estancia en el Hospital:** Usted puede permanecer en el hospital de 5-7 días.

Las Visitas de Revisión en la Clínica de Transplante del Centro Médico de California Pacific o en las Clínicas de Servicio y Asistencia a la Comunidad (“Outreach Clinics”)

- **Haciendo las Visitas de Revisión:** Después de que usted salga del hospital, usted regresará a la clínica de transplante del Centro Médico de California Pacific en San Francisco para su primera visita de revisión. Después de esta visita, usted puede elegir recibir atención en una de las clínicas de servicio y asistencia a la comunidad más cercanas a su domicilio.
- **La Transición de Cuidado:** La frecuencia de visitas a la clínica depende de sus necesidades individuales. Mientras que usted se recupera, sus visitas a la clínica serán menos frecuentes. El equipo de transplante trabaja para asegurar una transición fácil de cuidado de regreso a su propio nefrólogo o su médico de cabecera. Sin embargo, el equipo de transplante permanece en espera constantemente y está siempre disponible para cuidar de usted y para consultar con su propio doctor, si es necesario.

Tomando los Medicamentos Antirechazo

- **Los Medicamentos Inmunosupresivos (Medicamentos Antirechazo):** Estos medicamentos suprimen el sistema inmunológico de los receptores de transplante para prevenir el rechazo del riñón nuevo. Los receptores de transplante de riñón deben tomarse estos medicamentos por el resto de sus vidas. Es importante que usted entienda cómo tomar estos medicamentos y cómo identificar cualquiera de los efectos secundarios posibles.
- **Aprendiendo Cómo Tomar Sus Medicamentos:** Los miembros del personal facultativo le ayudarán en el proceso de la educación y le darán el material instructivo para que se lleve a casa y estudiarlo.

Viviendo con Su Riñón Nuevo

- **Regresando a Sus Actividades Regulares:** Usted determina el paso de su recuperación. Los pacientes de transplante generalmente regresan a sus actividades normales en un plazo de 6-8 semanas después de la cirugía.
- Con un riñón funcionando, usted puede tener menos restricciones en lo que usted puede comer o beber.
- Si usted tiene la diabetes, tómese su medicamento de la diabetes como ha sido ordenado por su doctor y siga la dieta especial que ha sido recomendada.

Viviendo con Su Riñón Nuevo (*continúa*)

- Usted puede reanudar la actividad sexual después del transplante una vez que su doctor le dé el permiso y cuando usted y su pareja se sientan listos. Muchas mujeres que todavía no han pasado por la menopausia comienzan a ovular de nuevo y pueden quedar embarazadas después del transplante. Sin embargo, el equipo de transplante puede recomendar que los hombres y las mujeres esperen por lo menos de uno a dos años antes de planear un embarazo.

Más Formas de Aprender

El Programa de Transplante de Riñón y de Riñón-Páncreas: Este programa está ubicado en el Centro Médico de California Pacific, en el 2340 de la Calle Clay, 4^o Piso, San Francisco, CA. Teléfono: (415) 600-1080.

Producido por el Center for Patient and Community Education en asociación con el personal y los médicos de California Pacific Medical Center. Fecha: 10/03

Ilustración por: Jacques Rossouw de Anjaro Design.

© 2003-2006 California Pacific Medical Center.

Financiado por: Una generosa donación de la fundación del Sr. y la Sra. Arthur A. Ciocca.

Nota: La información proporcionada en este material tiene por objeto brindar a los lectores información exacta y oportuna. No tiene por objeto sustituir información ni asesoramiento médico personal, que debe obtener directamente de sus médicos. Si tiene alguna otra pregunta en relación con el tratamiento o los riesgos y beneficios del tratamiento mencionado en este documento, consulte directamente a sus médicos.